

คู่มือภาษีที่ดิน  
และสิ่งปลูกสร้าง  
สแกน Qr Code ที่นี่



สแกน Qr Code ที่นี่



กองคลัง บริการประชาชน  
เทศบาลตำบลแม่ยาว  
อำเภอเมืองเชียงราย จังหวัดเชียงราย  
โทร. 053-737359 ต่อ 620

## ภาษีที่ดินและสิ่งปลูกสร้าง

### ๑. ความหมายของภาษีในพระราชบัญญัตินี้

“ภาษี” หมายความว่า ภาษีที่ดินและสิ่งปลูกสร้าง “ผู้เสียภาษี” หมายความว่า บุคคลธรรมดาหรือนิติบุคคลซึ่งเป็นเจ้าของที่ดินหรือสิ่งปลูกสร้าง หรือเป็นผู้ครอบครองหรือทำประโยชน์ในที่ดินหรือสิ่งปลูกสร้างอันเป็นทรัพย์สินของรัฐ ซึ่งเป็นผู้มีหน้าที่ เสียภาษีตามพระราชบัญญัตินี้ และให้หมายความรวมถึงผู้มีหน้าที่ชำระภาษีแทนผู้เสียภาษี ตามพระราชบัญญัตินี้ด้วย

### ๒. ทรัพย์สินที่ต้องเสียภาษี คือ ที่ดินและสิ่งปลูกสร้าง

“ที่ดิน” หมายความว่า พื้นดิน และให้หมายความรวมถึงพื้นที่ที่เป็นภูเขาหรือที่มีน้ำด้วย “สิ่งปลูกสร้าง” หมายความว่า โรงเรือน อาคาร ตึก หรือสิ่งปลูกสร้างอย่างอื่น ที่บุคคล อาจเข้าอยู่อาศัยหรือใช้สอยได้ หรือที่ใช้เป็นที่เก็บสินค้าหรือประกอบการอุตสาหกรรมหรือพาณิชย์กรรม และให้หมายความรวมถึงห้องชุดหรือแพที่บุคคลอาจใช้อาศัยได้หรือที่มีไว้เพื่อหาผลประโยชน์ด้วยที่ดินที่ต้องเสียภาษี

(๑) ที่ดินที่เป็นกรรมสิทธิของบุคคลธรรมดาหรือนิติบุคคล เช่น โฉนด ตราจอง ตราจอง ที่ตราว่า ได้ทำประโยชน์ นส.๓, นส.๓ ก และ นส.๓ ข

(๒) ที่ดินที่ไม่เป็นกรรมสิทธิของบุคคลธรรมดาหรือนิติบุคคล แต่อยู่ในความครอบครอง ของบุคคลธรรมดาหรือนิติบุคคล เช่น สปก. ๔, ก.ส.น., ส.ค.๑, นค.๑, นค.๓ ส.ท.ก.๑ ก, ส.ท.ก.๒ ก, นส.๒ (ใบจอง) และที่ดินอันเป็นทรัพย์สินของรัฐซึ่งมีการเข้าไปครอบครองหรือทำประโยชน์ ฯลฯ เป็นต้น

“สิ่งปลูกสร้าง” หมายความว่า โรงเรือน อาคาร ตึก หรือสิ่งปลูกสร้างอย่างอื่นที่บุคคลอาจเข้าอยู่อาศัยหรือใช้สอยได้ หรือที่ใช้เป็นที่เก็บสินค้าหรือประกอบการอุตสาหกรรมหรือพาณิชย์กรรม และให้หมายความรวมถึงห้องชุดตามกฎหมายว่าด้วยอาคารชุดที่ได้ออกหนังสือแสดงกรรมสิทธิ์ห้องชุดแล้ว หรือแพ ที่บุคคลอาจใช้อาศัยได้หรือที่มีไว้เพื่อหาผลประโยชน์ด้วย

นิยามคำว่าสิ่งปลูกสร้างตามพระราชบัญญัตินี้มีเจตนารมณ์ที่ต่างออกไปจากนิยามของคำว่า “โรงเรือน” หรือสิ่งปลูกสร้างอย่างอื่นตามพระราชบัญญัติภาษีโรงเรือนและที่ดิน พุทธศักราช ๒๔๗๔ ดังนั้น การพิจารณาว่าอะไรเป็นสิ่งปลูกสร้างจึงไม่พิจารณารวมถึงเครื่องจักรซึ่งเป็นส่วนควบของโรงเรือนแต่อย่างใด กรณีสิ่งปลูกสร้างที่อยู่ระหว่างก่อสร้างยังไม่แล้วเสร็จ และยังไม่สามารถ ใช้ประโยชน์ได้ไม่ถือ เป็นสิ่งปลูกสร้างที่ต้องเสียภาษีตามพระราชบัญญัตินี้

ตัวอย่างประเภทโรงเรือนสิ่งปลูกสร้างที่อยู่ในข่ายต้องเสียภาษี

บ้านเดี่ยว (บ้านเรือนแพ)



บ้านเดี่ยว



บ้านเดี่ยว (ประกอบสำเร็จ)



บ้านแถว (ทาวน์เฮาส์)



ห้องแถว



ตึกแถว



## สิ่งปลูกสร้างอื่น ๆ

คลังสินค้า



สถานศึกษา



โรงแรม



โรงมหรสพ



สถานพยาบาล



สำนักงาน



ภัตตาคาร



ห้างสรรพสินค้า



### ๓. ทรัพย์สินที่อยู่ในข่ายได้รับการยกเว้นภาษี

พระราชบัญญัติภาษีที่ดินและสิ่งปลูกสร้าง พ.ศ. ๒๕๖๒ ได้กำหนดรายละเอียดของทรัพย์สิน ที่ได้รับการยกเว้นไม่ต้องเสียภาษีที่ดินและสิ่งปลูกสร้างไว้ในมาตรา ๘ ดังนี้

๓.๑ ทรัพย์สินของรัฐหรือหน่วยงานของรัฐซึ่งใช้ในกิจการของรัฐหรือของหน่วยงานของรัฐ หรือ ในกิจการสาธารณะที่มีได้ใช้หาผลประโยชน์ เช่น ที่ดินของมหาวิทยาลัยซึ่งได้รับการบริจาค แต่ยังมีได้ใช้ ประโยชน์ในกิจการของมหาวิทยาลัย หรือที่ดินของการไฟฟ้าฝ่ายผลิตแห่งประเทศไทย ที่ยังมีได้ใช้ประโยชน์ ในกิจการของหน่วยงาน เป็นต้น

๓.๒ ทรัพย์สินที่เป็นที่ทำการองค์การสหประชาชาติ ทบวงการชำนัญพิเศษขององค์การสหประชาชาติหรือองค์การระหว่างประเทศอื่น ซึ่งประเทศไทยมีข้อผูกพันที่ต้องยกเว้นภาษีให้ ตามสนธิสัญญา หรือความตกลงอื่นใด เช่น ที่ดินและอาคารที่ทำการองค์การสหประชาชาติ เป็นต้น

๓.๓ ทรัพย์สินที่เป็นที่ทำการสถานทูตหรือสถานกงสุลของต่างประเทศ ซึ่งเป็นไปตามหลักถ้อยที ถ้อยปฏิบัติต่อกัน เช่น ที่ดินและอาคารที่เป็นที่ตั้งของสถานทูตต่างๆ เป็นต้น

๓.๔ ทรัพย์สินของสภากาชาดไทย เช่น ที่ดินและอาคารของสถานเสาวภา เป็นต้น

๓.๕ ทรัพย์สินที่เป็นศาสนสมบัติไม่ว่าของศาสนาใดที่ใช้เฉพาะเพื่อการประกอบศาสนกิจ หรือกิจการ สาธารณะ หรือทรัพย์สินที่เป็นที่อยู่ของสงฆ์ นักพรต นักบวช หรือบาทหลวง ไม่ว่าศาสนาใด หรือทรัพย์สินที่เป็นศาลเจ้าที่มีได้ใช้หาผลประโยชน์ เช่น ที่ดินและสิ่งปลูกสร้าง ภายในวัดซึ่งใช้ประกอบศาสนกิจ เป็นต้น

๓.๖ ทรัพย์สินที่ใช้เป็นสุสานสาธารณะหรือฌาปนสถานสาธารณะที่มีได้รับประโยชน์ตอบแทน เช่น ที่ฝังศพที่ไม่คิดค่าบริการ เป็นต้น

๓.๗ ทรัพย์สินที่เป็นของมูลนิธิหรือองค์การหรือสถานสาธารณกุศลตามที่รัฐมนตรีว่าการกระทรวงการคลังประกาศกำหนด เฉพาะที่มีได้ใช้หาผลประโยชน์ จึงจะได้รับการยกเว้น ภาษีที่ดินและ สิ่งปลูกสร้าง เช่น ที่ดินและสิ่งปลูกสร้างของมูลนิธิ หรือสมาคม ตามประกาศกระทรวงการคลัง กำหนดให้ ทรัพย์สินของมูลนิธิหรือองค์การหรือสถานสาธารณกุศลตามประกาศ กระทรวงการคลังว่าด้วยภาษีเงินได้และ ภาษีมูลค่าเพิ่มที่ออกตามความในมาตรา ๔๗ (๗) (ข) แห่งประมวลรัษฎากร เฉพาะที่มีได้ใช้หาผลประโยชน์

๓.๘ ทรัพย์สิน ของเอกชน เฉพาะ ส่วน ที่ได้ยินยอมให้ทางราชการจัดให้ใช้ เพื่อสาธารณประโยชน์ ตามหลักเกณฑ์และเงื่อนไขที่รัฐมนตรีว่าการกระทรวงการคลังประกาศกำหนด เช่น ทรัพย์สินที่ประชาชน ในองค์กรปกครองส่วนท้องถิ่นได้ใช้ประโยชน์ร่วมกัน โดยองค์กรปกครอง ส่วนท้องถิ่นและเจ้าของทรัพย์สิน ร่วมกันจัดทำข้อตกลงให้ใช้ทรัพย์สินเพื่อสาธารณประโยชน์ เป็นหนังสือลงลายมือชื่อทั้งสองฝ่าย และยินยอม ให้องค์กรปกครองส่วนท้องถิ่นใช้เพื่อสาธารณประโยชน์ตลอดทั้งปีภาษี รวมทั้งต้องปิดประกาศความยินยอม ให้ใช้ทรัพย์สินเพื่อสาธารณประโยชน์ ที่ทำการขององค์กรปกครองส่วนท้องถิ่น และในที่ซึ่งทรัพย์สินนี้ตั้งอยู่

๓.๙ ทรัพย์สินส่วนกลางที่มีไว้เพื่อใช้หรือเพื่อประโยชน์ร่วมกันสำหรับเจ้าของร่วมตามกฎหมายว่าด้วยอาคารชุด เช่น สระว่ายน้ำ ห้องฟิตเนส และสวนสาธารณะในพื้นที่ส่วนกลางของอาคารชุด เป็นต้น

๓.๑๐ ที่ดินอันเป็นสาธารณูปโภคตามกฎหมายว่าด้วยการจัดสรรที่ดิน เช่น ถนน สวน หรือสนามเด็กเล่น เป็นต้น

๓.๑๑ ที่ดินอันเป็นพื้นที่สาธารณูปโภคตามกฎหมายว่าด้วยการนิคมอุตสาหกรรมแห่งประเทศไทย เช่นถนนในเขตนิคมอุตสาหกรรม

๓.๑๒ ทรัพย์สินอื่นตามที่กำหนดในกฎกระทรวง เช่น ทรัพย์สินพระมหากษัตริย์เฉพาะที่ไม่ได้ใช้หาผลประโยชน์ ทรัพย์สินของรัฐวิสาหกิจที่อยู่ระหว่างการพัฒนาและยังไม่ได้ใช้หาผลประโยชน์

### ตัวอย่างสิ่งปลูกสร้างที่ไม่อยู่ในข่ายเสียภาษี

ตู้ฝากถอนเงินสด



ตู้โทรศัพท์สาธารณะ



รั้ว



ถนน



ลานคอนกรีต



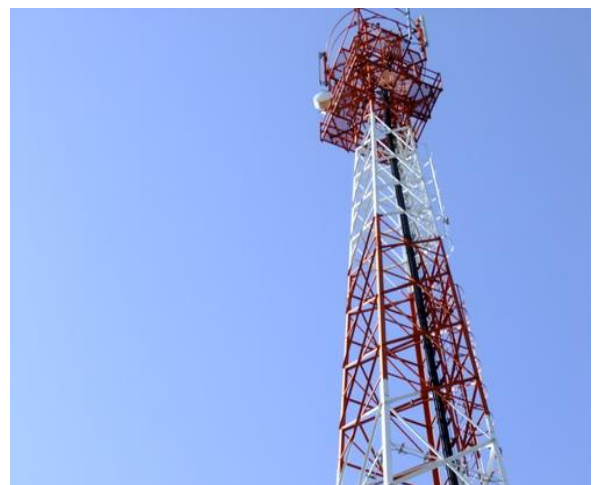
เสาไฟฟ้า



แผงโซลาร์เซลล์



เสาส่งสัญญาณอินเทอร์เน็ต



## ตัวอย่างสิ่งปลูกสร้างประเภทอื่น

โรงงาน



คลังสินค้า



สถานพยาบาล



โรงแรม



สถานศึกษา



ห้างสรรพสินค้า





บัญชีเปรียบเทียบโรงเรียนสิ่งปลูกสร้างของกรมธนารักษ์

รหัส	ประเภทโรงเรียนสิ่งปลูกสร้าง	สิ่งปลูกสร้างอื่นๆ ที่สามารถเทียบเคียงได้
๑๐๐	บ้านเดี่ยว	บ้านพักอาศัยไม้ชั้นเดียว บ้านพักอาศัยไม้ชั้นเดียวใต้ถุนสูง บ้านพักอาศัยตึกชั้นเดียว บ้านพักอาศัยไม้สองชั้น บ้านพักอาศัยครึ่งตึกครึ่งไม้สองชั้น บ้านพักอาศัยตึกสามชั้น บ้านพักอาศัยตึกแฝดสองชั้น บ้านพักอาศัยตึกแฝดสามชั้น บ้านทรงไทยครึ่งตึกครึ่งไม้สองชั้น บ้านพักอาศัยแฝดตึกชั้นเดียว เรือนคนใช้ (ลักษณะเป็นหลัง) บ้านสำเร็จรูป บ้านประกอบสำเร็จ (บ้านน็อคดาวน์) ศาลาทรงไทย บ้านเรือนแพ
๒๐๐	บ้านแถว	ทาวน์เฮาส์ชั้นเดียว ทาวน์เฮาส์สองชั้น ทาวน์เฮาส์สามชั้น
๓๐๐	ห้องแถว	ห้องแถวไม้ชั้นเดียว ห้องแถวไม้สองชั้น ห้องแถวครึ่งตึกครึ่งไม้สองชั้น เรือนคนใช้ (ลักษณะเป็นห้องแถว)
๕๐๐	สิ่งปลูกสร้างอื่น ๆ	
๕๐๑	คลังสินค้า พื้นที่ไม่เกิน ๓๐๐ ตารางเมตร	อาคารเก็บพัสดุ อาคารตัวแทนรับ ส่ง สินค้า อาคารโรงอาหาร พื้นที่ไม่เกิน ๓๐๐ ตรม. โกดังเก็บของ พื้นที่ไม่เกิน ๓๐๐ ตรม.
๕๐๒	คลังสินค้า พื้นที่เกิน ๓๐๐ ตารางเมตรขึ้นไป	อาคารเก็บพัสดุ อาคารตัวแทนรับ ส่ง สินค้า อาคารโรงอาหาร พื้นที่เกินกว่า ๓๐๐ ตรม.ขึ้นไป โกดังเก็บของ พื้นที่เกินกว่า ๓๐๐ ตรม.ขึ้นไป
๕๐๕	สถานศึกษา	หอประชุม ห้องสมุด

		ศาลาเอนกประสงค์ อาคารเอนกประสงค์ โรงยิมออกกำลังกายโรงเรียน ศูนย์การเรียนรู้ วิทยาลัย สถาบัน มหาวิทยาลัย หน่วยงานการศึกษาของรัฐหรือของ เอกชน
๕๐๖/๑	โรงแรม ความสูงไม่เกิน ๕ ชั้น	
๕๐๗	โรงมหรสพ	โรงภาพยนตร์
๕๐๘	สถานพยาบาล	โรงพยาบาลของรัฐหรือเอกชน
๕๐๙/๑	สำนักงาน ความสูงไม่เกิน ๕ ชั้น	
๕๐๙/๒	สำนักงาน ความสูงเกินกว่า ๕ ชั้นขึ้นไป	
๕๑๐	ภัตตาคาร	สวนอาหาร โรงครัวการบิน
๕๑๑/๑	ห้างสรรพสินค้า	ศูนย์การค้า
๕๑๑/๒	อาคารพาณิชย์ประเภทค้าปลีก ค้าส่ง	อาคารค้าปลีก ค้าส่ง
๕๑๒	สถานีบริการน้ำมันเชื้อเพลิง	สถานีบริการแก๊ส
๕๑๓	โรงงาน	โรงงานอุตสาหกรรมต่าง ๆ
๕๑๔	ตลาด พื้นที่ไม่เกิน ๑,๐๐๐ ตารางเมตร	ตลาดสด
๕๑๕	ตลาด พื้นที่เกินกว่า ๑,๐๐๐ ตารางเมตรขึ้นไป	ตลาดสด พื้นที่เกินกว่า ๑,๐๐๐ ตาราง เมตรขึ้นไป
๕๑๖	อาคารพาณิชย์ ประเภทโฮมออฟฟิศ	โฮมออฟฟิศ
๕๑๘	โรงงานซ่อมรถยนต์	อู่ซ่อมรถยนต์ โรงซ่อมเครื่องปั้น
๕๑๙	อาคารจอดรถ	อาคารศูนย์ขนส่งสาธารณะ
๕๒๐/๑	อาคารพักอาศัยรวม ความสูงไม่เกิน ๕ ชั้น	อพาร์ทเมนท์ ความสูงไม่เกิน ๕ ชั้น แฟลต ความสูงไม่เกิน ๕ ชั้น หอพัก ความสูงไม่เกิน ๕ ชั้น
๕๒๐/๒	อาคารพักอาศัยรวม ความสูงเกินกว่า ๕ ชั้น ขึ้นไป	อพาร์ทเมนท์ ความสูงเกิน ๕ ชั้น ขึ้นไป แฟลต ความสูงเกิน ๕ ชั้น ขึ้นไป หอพัก ความสูงเกิน ๕ ชั้น ขึ้นไป
๕๒๒	อาคารพาณิชย์ ประเภทโชว์รูมรถยนต์	โชว์รูมรถยนต์ โชว์รูมเฟอร์นิเจอร์ โชว์รูมเครื่องใช้ไฟฟ้า
๕๒๓	ห้องน้ำรวม	ห้องน้ำในสถานีบริการน้ำมันเชื้อเพลิง

๕๒๔	สระว่ายนํ้า	
๕๒๕	ลานกีฬาเอนกประสงค์	สนามเทนนิส สนามฟุตบอล
๕๒๖	ลานคอนกรีต	ถนนคอนกรีตส่วนบุคคล โรงจอดรถโล่งไม่มีผนัง แต่มีหลังคาลาน จอดรถ ลานตามพืชผลทางการเกษตร
๕๒๗	ท่าเทียบเรือ	ท่าเรือประมง ท่าเรือขนส่งถ่ายสินค้า ท่าเรือใช้เพื่อการสัญจร
๕๒๔	สระว่ายนํ้า	
๕๒๕	ลานกีฬาเอนกประสงค์	สนามเทนนิส สนามฟุตบอล
๕๒๖	ลานคอนกรีต	ถนนคอนกรีตส่วนบุคคล โรงจอดรถโล่งไม่มีผนัง แต่มีหลังคาลาน จอดรถ ลานตามพืชผลทางการเกษตร
๕๒๗	ท่าเทียบเรือ	ท่าเรือประมง ท่าเรือขนส่งถ่ายสินค้า ท่าเรือใช้เพื่อการสัญจร

**บัญชีสิ่งปลูกสร้างที่ไม่สามารถเทียบเคียงได้**  
**จากบัญชีกำหนดราคาประเมินทุนทรัพย์โรงเรียนสิ่งปลูกสร้างของกรมธนารักษ์**

ลำดับที่	ประเภทโรงเรียนสิ่งปลูกสร้าง
๑	โรงกลั่นน้ำมัน
๒	ถังเก็บน้ำมันเชื้อเพลิงบนดิน
๓	ถังเก็บน้ำมันเชื้อเพลิงใต้ดิน
๔	บ่อขุดเจาะน้ำมัน
๕	แท่นขุดเจาะน้ำมัน
๖	โรงแยกก๊าซ
๗	โรงไฟฟ้า
๘	สถานีผลิตไฟฟ้าพลังงานแสงอาทิตย์
๙	สถานีผลิตไฟฟ้าพลังงานลม
๑๐	โรงงานไฟฟ้าชีวมวล
๑๑	โรงโมหิน
๑๒	เขื่อน
๑๓	คลองประปา
๑๔	ทางด่วนยกระดับ
๑๕	หอบังคับการบิน
๑๖	รันเวย์
๑๗	รางรถไฟฟ้า
๑๘	รางรถไฟฟ้าใต้ดิน
๑๙	รางรถไฟ
๒๐	รางรถไฟ
๒๑	สถานีรับส่งสัญญาณภาคพื้นดิน
๒๒	กังหันลม

๔. **ฐานภาษี** คือ มูลค่าทั้งหมดของที่ดินหรือสิ่งปลูกสร้าง โดยการคำนวณมูลค่าของที่ดินหรือสิ่งปลูกสร้าง เป็นไปตามราคาประเมินทุนทรัพย์ของอสังหาริมทรัพย์เพื่อเรียกเก็บค่าธรรมเนียมจดทะเบียนสิทธิ และนิติ กรรมตามประมวลกฎหมายที่ดิน ที่คณะอนุกรรมการประจำจังหวัดกำหนดโดยความเห็นชอบของ คณะกรรมการกำหนดราคาประเมินทุนทรัพย์
๕. **ราคาประเมินทุนทรัพย์ที่ดิน สิ่งปลูกสร้าง** หรือสิ่งปลูกสร้างที่เป็นห้องชุด คือ ราคาประเมินทุน ทรัพย์ของอสังหาริมทรัพย์เพื่อเรียกเก็บค่าธรรมเนียมจดทะเบียนสิทธิและนิติกรรม ตามประมวลกฎหมายที่ดิน ที่คณะอนุกรรมการประจำจังหวัดกำหนดโดยความเห็นชอบ

ของคณะกรรมการกำหนดราคาประเมินทุนทรัพย์ และเป็นบัญชีที่องค์กรปกครองส่วนท้องถิ่น ได้รับแจ้งจากกรมธนารักษ์หรือสำนักงาน ธนารักษ์พื้นที่แล้วแต่กรณี ตามมาตรา ๓๖ (มาตรา ๓๘ แห่งพระราชบัญญัติการประเมินราคาทรัพย์สินเพื่อประโยชน์แห่งรัฐ พ.ศ. ๒๕๖๒ กำหนดให้บรรดาบทบัญญัติแห่งกฎหมาย กฎ ระเบียบ ข้อบังคับ ประกาศ คำสั่งหรือมติคณะรัฐมนตรีใดที่อ้าง ถึงราคาประเมินทุนทรัพย์ คณะกรรมการกำหนดราคาประเมินทุนทรัพย์ และคณะอนุกรรมการประจำจังหวัด ตามประมวลกฎหมายที่ดิน ให้ถือว่าบทบัญญัติแห่งกฎหมาย กฎ ระเบียบ ข้อบังคับ ประกาศ คำสั่งหรือมติ คณะรัฐมนตรีนั้นอ้างถึง ราคาประเมิน ทรัพย์สิน คณะกรรมการ และคณะอนุกรรมการประจำจังหวัดตาม พระราชบัญญัติการประเมิน ราค า ทรัพย์สิน เพื่อ ประโยชน์ แห่ง รัฐ พ .ศ . ๒ ๕ ๖ ๒ )

## ๖. ผู้มีหน้าที่เสียภาษี คือ

๖.๑ บุคคลธรรมดาหรือนิติบุคคลซึ่งเป็นเจ้าของที่ดินหรือสิ่งปลูกสร้าง เช่น ทรัพย์สินของพรรค การเมือง ซึ่งเป็นนิติบุคคลตามพระราชบัญญัติ ประกอบ รัฐธรรมนูญว่าด้วย พรรคการเมือง พ.ศ. ๒๕๖๐ ทรัพย์สินของบริษัทจำกัด ห้างหุ้นส่วนจำกัด หรือบริษัทมหาชน จำกัด เป็นต้น

๖.๒ ผู้ครอบครองหรือทำประโยชน์ในที่ดินหรือสิ่งปลูกสร้างอันเป็นทรัพย์สินของรัฐ ไม่ว่าจะเป็นการ เข้าไปทำประโยชน์หรือครอบครองโดยชอบด้วยกฎหมายหรือไม่ เช่น กรมธนารักษ์นำทรัพย์สิน ไปให้เช่า ผู้เช่าในฐานะผู้ครอบครองทรัพย์สินของรัฐเป็นผู้มีหน้าที่เสียภาษี

๖.๓ ผู้มีหน้าที่ชำระภาษีแทน ได้แก่

(๑) ผู้จัดการมรดกหรือทายาท ในกรณีผู้เสียภาษีถึงแก่ความตาย

(๒) ผู้จัดการทรัพย์สิน กรณีที่ผู้เสียภาษีเป็นผู้ไม่อยู่ตามประมวลกฎหมายแพ่งและพาณิชย์ ว่าด้วยสาบสูญ

(๓) ผู้แทนโดยชอบธรรม ผู้อนุบาลหรือผู้พิทักษ์ ในกรณีที่ผู้เสียภาษีเป็นผู้เยาว์ คนไร้ความสามารถหรือคนเสมือนไร้ความสามารถ

(๔) ผู้แทนของนิติบุคคล ในกรณีที่ผู้เสียภาษีเป็นนิติบุคคล ทั้งนี้ จะต้องมืหนังสือ มอบอำนาจ เป็นหลักฐานมาแสดงต่อองค์กรปกครองส่วนท้องถิ่นเพื่อเก็บไว้เป็นหลักฐานด้วย

(๕) ผู้ชำระบัญชี ในกรณีที่ผู้เสียภาษีเป็นนิติบุคคลเลิกกันโดยมีการชำระบัญชี

(๖) เจ้าของรวมคนใดคนหนึ่ง ในกรณีที่ทรัพย์สินที่ต้องเสียภาษีเป็นของบุคคลหลายคน รวมกัน

๖.๔ กรณีที่ดินและสิ่งปลูกสร้างบนที่ดินนั้นเป็นของต่างเจ้าของกัน ให้เจ้าของที่ดินและเจ้าของสิ่งปลูกสร้างนั้นเป็นผู้เสียภาษี กรณีที่ดินหรือสิ่งปลูกสร้างที่ตนเป็นเจ้าของ เช่น เอกสารเช่าที่ดินของสำนักงานทรัพย์สินพระมหากษัตริย์เพื่อปลูกสร้างบ้านอยู่อาศัยบนที่ดินของสำนักงานทรัพย์สินพระมหากษัตริย์ สำนักงานทรัพย์สินพระมหากษัตริย์เป็นผู้เสียภาษีเฉพาะในส่วนของที่ดิน และเอกชนเป็นผู้เสียภาษีเฉพาะในส่วนของสิ่งปลูกสร้างที่ตนเป็นเจ้าของ

## ๗. การยกเว้นมูลค่าของฐานภาษี

ให้องค์กรปกครองส่วนท้องถิ่นหักมูลค่าของฐานภาษีออกก่อนที่จะนำไปคำนวณภาษีหากเข้า หลักเกณฑ์ดังต่อไปนี้

๑. ที่ดินหรือสิ่งปลูกสร้างที่เจ้าของซึ่งเป็นบุคคลธรรมดาใช้ประโยชน์ในการประกอบเกษตรกรรมอยู่ในเขตองค์กรปกครองส่วนท้องถิ่นใด ให้ได้รับยกเว้นมูลค่าของฐานภาษีของที่ดินหรือสิ่งปลูกสร้างนั้นรวมกันไม่เกิน ๕๐ ล้านบาท โดยมีวิธีการคำนวณ ดังนี้

๑.๑ กรณีเป็นเจ้าของแปลงเดียว ให้นำมูลค่าของที่ดินและสิ่งปลูกสร้างนั้นหักด้วย ๕๐ ล้านบาท ส่วนที่เหลือคือมูลค่าของฐานภาษี หากมูลค่าของฐานภาษีที่คำนวณได้ดังกล่าวมีมูลค่าน้อยกว่าหรือเท่ากับศูนย์ ให้มูลค่าของฐานภาษีดังกล่าวเท่ากับศูนย์

๑.๒ กรณีเป็นเจ้าของมากกว่า ๑ แปลง ให้นำมูลค่าที่ดินและสิ่งปลูกสร้างนั้นหักด้วย ๕๐ ล้านบาท โดยให้หักมูลค่าของที่ดินและสิ่งปลูกสร้างของแปลงที่มีมูลค่าสูงสุดก่อนแล้วหักมูลค่าของที่ดิน และสิ่งปลูกสร้างที่มีมูลค่าสูงในลำดับรองลงมาตามลำดับ เมื่อหักครบ ๕๐ ล้านบาทแล้ว มูลค่าทรัพย์สินที่เหลือ แต่ละแปลงคือมูลค่าของฐานภาษี หากมูลค่าของฐานภาษีดังกล่าวมีมูลค่าน้อยกว่าหรือเท่ากับศูนย์ ให้มูลค่าของฐานภาษีดังกล่าวเท่ากับศูนย์

๒. ที่ดินและสิ่งปลูกสร้างที่เจ้าของซึ่งเป็นบุคคลธรรมดาใช้เป็นที่อยู่อาศัยและมีชื่ออยู่ในทะเบียนบ้าน ในวันที่ ๑ มกราคมของปีภาษีนั้น ให้ได้รับยกเว้นมูลค่าของฐานภาษีไม่เกิน ๕๐ ล้านบาท โดยมีวิธีการคำนวณ คือ ให้นำมูลค่าของที่ดินและสิ่งปลูกสร้างหักด้วย ๕๐ ล้านบาท ส่วนที่เหลือคือมูลค่าของฐานภาษี หากมูลค่าของฐานภาษีที่คำนวณได้ดังกล่าวมีมูลค่าน้อยกว่าหรือเท่ากับศูนย์ ให้มูลค่าของฐานภาษีดังกล่าวเท่ากับศูนย์

๓. กรณีที่บุคคลธรรมดาเป็นเจ้าของสิ่งปลูกสร้าง แต่ไม่ได้เป็นเจ้าของที่ดินและใช้สิ่งปลูกสร้างดังกล่าว เป็นที่อยู่อาศัยและมีชื่ออยู่ในทะเบียนบ้าน ให้ได้รับยกเว้นมูลค่าของฐานภาษีไม่เกิน ๑๐ ล้านบาท โดยมีวิธีการคำนวณ คือ ให้นำมูลค่าของสิ่งปลูกสร้างนั้นหักด้วย ๑๐ ล้านบาท ส่วนที่เหลือคือมูลค่าของฐานภาษี หากมูลค่าของฐานภาษีที่คำนวณได้ดังกล่าวมีมูลค่าน้อยกว่าหรือเท่ากับศูนย์ ให้มูลค่าของฐานภาษีดังกล่าวเท่ากับศูนย์

## ข้อสังเกต

(๑) ใน ๓ ปีแรกของการจัดเก็บภาษี คือ ปี ๒๕๖๓ - ๒๕๖๕ ที่ดินของบุคคลธรรมดาที่ใช้ประโยชน์ ในการ ประกอบ เกษ ษ ตร กร รร ม ให้ ได้ รับ ยก เว้น การ จัด เก็บ ภาษี

(๒) ที่ดินหรือสิ่งปลูกสร้างของนิติบุคคลไม่ได้รับยกเว้นมูลค่าของฐานภาษี

(๓) กรณีเจ้าของที่ดินและสิ่งปลูกสร้าง หรือเจ้าของสิ่งปลูกสร้างต้องย้ายชื่อออกจากทะเบียนบ้านของ ตนเพราะเหตุจำเป็นทางราชการ ที่ดินและสิ่งปลูกสร้างยังคงได้รับการยกเว้นมูลค่าของฐานภาษีโดยผู้เป็นเจ้าของ ที่ดินและสิ่งปลูกสร้าง หรือเจ้าของสิ่งปลูกสร้างต้องนำหนังสือรับรองเหตุจำเป็นทางราชการในการย้ายชื่อออกจาก ทะเบียน ซึ่งออกโดยหน่วยงานต้นสังกัดที่ทำให้ต้องย้ายชื่อออกจากทะเบียนบ้านนั้นมาแสดงต่อองค์กรปกครองส่วน ท้องถิ่นที่เป็นที่ตั้งของที่ดินและสิ่งปลูกสร้าง นั้น แต่การย้ายชื่อนั้นต้องไม่เป็นการย้ายเข้าในทะเบียนบ้านของที่ดิน และสิ่งปลูกสร้าง หรือสิ่งปลูกสร้างอื่น ซึ่งบุคคลดังกล่าวเป็นเจ้าของ

## ๘. อัตราภาษี

๑. เพดานอัตราภาษีแยกตามการใช้ประโยชน์ได้ดังนี้

๑.๑ ที่ดินหรือสิ่งปลูกสร้างที่ใช้ประโยชน์ในการประกอบเกษตรกรรม อัตราภาษีไม่เกินร้อยละ ๐.๑๕ ของฐานภาษี

๑.๒ ที่ดินหรือสิ่งปลูกสร้างที่ใช้ประโยชน์เป็นที่อยู่อาศัย อัตราภาษีไม่เกินร้อยละ ๐.๓ ของฐานภาษี

๑.๓ ที่ดินหรือสิ่งปลูกสร้างที่ใช้ประโยชน์อื่นนอกจาก (๑) หรือ (๒) อัตราภาษีไม่เกินร้อยละ ๑.๒ ของฐานภาษี

๑.๔ ที่ดินหรือสิ่งปลูกสร้างที่ทิ้งไว้ว่างเปล่าหรือไม่ได้ทำประโยชน์ตามควรแก่สภาพ อัตราภาษี ไม่เกินร้อยละ ๑.๒ ของฐานภาษี

๒. อัตราที่ใช้จัดเก็บจริง ใน ๒ ปีแรก คือปี พ.ศ. ๒๕๖๓ และปี พ.ศ. ๒๕๖๔ จะใช้อัตราภาษีตาม มูลค่าของฐานภาษี ดังนี้

ประเภทที่ดินและสิ่งปลูกสร้าง	มูลค่า (ล้านบาท)	อัตราภาษี (ร้อยละ)
เกษตรกรรม (บุคคลธรรมดา เป็นเจ้าของ)	ไม่เกิน ๗๕	๐.๐๑
	๗๕ - ๑๐๐	๐.๐๓
	๑๐๐ - ๕๐๐	๐.๐๕
	๕๐๐ - ๑,๐๐๐	๐.๐๗
	๑,๐๐๐ ขึ้นไป	๐.๑๐

ประเภทที่ดินและสิ่งปลูกสร้าง	มูลค่า (ล้านบาท)	อัตรากาซี (ร้อยละ)
เกษตรกรรม (นิติบุคคลเป็นเจ้าของ)	ไม่เกิน ๗๕	๐.๐๑
	๗๕ - ๑๐๐	๐.๐๓
	๑๐๐ - ๕๐๐	๐.๐๕
	๕๐๐ - ๑,๐๐๐	๐.๐๗
	๑,๐๐๐ ขึ้นไป	๐.๑๐

ประเภทที่ดินและสิ่งปลูกสร้าง	มูลค่า (ล้านบาท)	อัตรากาซี (ร้อยละ)
ที่อยู่อาศัยหลังหลัก (กรณีที่ดินและสิ่งปลูกสร้าง ที่เจ้าของเป็นบุคคลธรรมดา และมีชื่ออยู่ในทะเบียนบ้านตาม กฎหมายว่าด้วยการทะเบียน ราษฎร ในวันที่ ๑ มกราคม ของปีภาษีนั้น )	ไม่เกิน ๒๕	๐.๐๓
	๒๕ - ๕๐	๐.๐๕
	๕๐ ขึ้นไป	๐.๑๐

ประเภทที่ดินและสิ่งปลูกสร้าง	มูลค่า (ล้านบาท)	อัตรากาซี (ร้อยละ)
ที่อยู่อาศัยหลังอื่น ๆ	ไม่เกิน ๕๐	๐.๐๒
	๕๐ - ๗๕	๐.๐๓
	๗๕ - ๑๐๐	๐.๐๕
	๑๐๐ ขึ้นไป	๐.๑๐

ประเภทที่ดินและสิ่งปลูกสร้าง	มูลค่า (ล้านบาท)	อัตรากาซี (ร้อยละ)
๑.อื่น ๆ ๒.ที่ดินหรือสิ่งปลูกสร้างที่ ทิ้งไว้ว่างเปล่าหรือไม่ได้ทำ ประโยชน์ตามควรแก่สภาพ (เสียเพิ่ม ๐.๓%ทุก๓ปีแต่รวม แล้วไม่เกิน ๓%)	ไม่เกิน ๕๐	๐.๓
	๕๐ - ๒๐๐	๐.๔
	๒๐๐ - ๑,๐๐๐	๐.๕
	๑,๐๐๐ - ๕,๐๐๐	๐.๖
	๕,๐๐๐ ขึ้นไป	๐.๗



## ๙. การลดและการยกเว้นภาษี

ที่ดินหรือสิ่งปลูกสร้างอาจได้รับการลดหรือยกเว้นภาษีหากเข้าหลักเกณฑ์ ดังต่อไปนี้

๑. ลดภาษีสำหรับที่ดินหรือสิ่งปลูกสร้างบางประเภทตามที่กำหนดในพระราชกฤษฎีกา ดังนี้

๑.๑ ลดภาษีให้ร้อยละ ๕๐ ของจำนวนภาษีที่จะต้องเสียสำหรับที่ดินและสิ่งปลูกสร้าง หรือสิ่งปลูกสร้าง หรือห้องชุด ที่เจ้าของซึ่งเป็นบุคคลธรรมดาใช้เป็นที่อยู่อาศัยและมีชื่ออยู่ในทะเบียนบ้าน ในวันที่ ๑ มกราคมของปีภาษีนั้น ที่ได้โอนสิทธิในหนังสือแสดงสิทธิหรืออสังหาริมทรัพย์อื่นรับเป็นมรดก ก่อนวันที่ ๑๓ มีนาคม ๒๕๖๒ แต่ไม่ใช่บังคับกับผู้รับโอนที่ดินและสิ่งปลูกสร้าง หรือห้องชุดในทอดต่อ ๆ ไป

๑.๒ ลดภาษีร้อยละ ๙๐ ของจำนวนภาษีที่จะต้องเสียของทรัพย์สิน ดังต่อไปนี้

๑.๒.๑ อสังหาริมทรัพย์รอกการขายของสถาบันการเงินตามกฎหมายว่าด้วยธุรกิจสถาบัน การเงินเป็นเวลาไม่เกิน ๕ ปี นับจากวันที่ได้กรรมสิทธิ

๑.๒.๒ อสังหาริมทรัพย์รอกการขายของบริษัทบริหารสินทรัพย์ตามกฎหมายว่าด้วยบริษัท บริหารสินทรัพย์ เป็นเวลาไม่เกิน ๕ ปี นับจากวันที่ได้กรรมสิทธิ

๑.๒.๓ อสังหาริมทรัพย์รอกการขายของสถาบันการเงินที่มีกฎหมายเฉพาะจัดตั้งขึ้นตามกฎหมายจัดตั้งสถาบันการเงินเฉพาะกิจ เป็นเวลาไม่เกิน ๕ ปี นับจากวันที่ได้กรรมสิทธิ

๑.๒.๔ ที่ดินหรือสิ่งปลูกสร้างที่นำมาพัฒนาเป็นโครงการจัดสรรเพื่ออยู่อาศัย หรือ อุตสาหกรรม ตามกฎหมายว่าด้วยการจัดสรรที่ดิน เป็นเวลาไม่เกิน ๓ ปี นับจากวันที่ได้รับอนุญาตให้ทำการจัดสรร ที่ดินดังกล่าว

๑.๒.๕ ที่ดินหรือสิ่งปลูกสร้างที่นำมาพัฒนาเป็นอาคารชุดเพื่ออยู่อาศัยตามกฎหมายว่าด้วยอาคารชุด เป็นเวลาไม่เกิน ๓ ปี นับจากวันที่ได้รับอนุญาตก่อสร้างอาคารชุดดังกล่าว

๑.๒.๖ ที่ดินหรือสิ่งปลูกสร้างที่นำมาพัฒนาเป็นนิคมอุตสาหกรรมตามกฎหมายว่าด้วยการนิคมอุตสาหกรรมแห่งประเทศไทย เป็นเวลาไม่เกิน ๓ ปี นับจากวันที่ได้รับอนุญาตจัดตั้งนิคมอุตสาหกรรม ดังกล่าว

๑.๒.๗ ที่ดินหรือสิ่งปลูกสร้างตามกฎหมายว่าด้วยการจัดสรร กฎหมายว่าด้วยอาคารชุด หรือ กฎหมายว่าด้วยการนิคมอุตสาหกรรมแห่งประเทศไทยที่อยู่ระหว่างรอกการขาย เป็นเวลาไม่เกิน ๒ ปี นับจากวันที่ ๑๓ มีนาคม ๒๕๖๒

๑.๓ ลดภาษีร้อยละ ๙๐ ของจำนวนภาษีที่จะต้องเสียสำหรับที่ดินและสิ่งปลูกสร้างที่ใช้ประโยชน์ในกิจการของสถานอุดมศึกษาและโรงเรียน ดังต่อไปนี้

๑.๓.๑ สถานอุดมศึกษาของเอกชนซึ่งเป็นการศึกษาขั้นพื้นฐานตามกฎหมายว่าด้วยสถาบันอุดมศึกษาเอกชน

๑.๓.๒ โรงเรียนตามกฎหมายว่าด้วยโรงเรียนเอกชน ได้แก่ โรงเรียนในระบบ และโรงเรียน นอกกระบบ ประเภทสอนศาสนา ศูนย์การศึกษาอิสลามประจำมัสยิด (ตาดีกา) และสถาบันศึกษาปอเนาะ

๑.๔ ลดภาษีร้อยละ ๙๐ ของจำนวนภาษีที่จะต้องเสียของทรัพย์สินที่ใช้เป็นสถานที่เล่นกีฬา สวนสัตว์ สวนสนุก หรือที่จอดรถสาธารณะ

๑.๕ ลดภาษีร้อยละ ๙๐ ของจำนวนภาษีที่จะต้องเสียของทรัพย์สินที่เป็นโครงสร้างพื้นฐาน ด้านคมนาคม ดังต่อไปนี้

๑.๕.๑ อสังหาริมทรัพย์ที่เป็นโครงสร้างพื้นฐานด้านคมนาคมทางอากาศ เฉพาะ ส่วนของ ที่ดินที่ใช้เป็นทางขึ้นลงอากาศยาน ทางขับ ลานจอดอากาศยาน และหลุมจอด อากาศยานระยะไกล

๑.๕.๒ อสังหาริมทรัพย์ที่เป็นโครงสร้างพื้นฐานด้านคมนาคมทางบก ที่เป็นทาง พิเศษ และทางพิเศษระหว่างเมือง เฉพาะส่วนดังต่อไปนี้

(ก) ทางยกระดับ

(ข) ที่ดินที่ตั้งของถนนหรือทางยกระดับ

(ค) ที่ดินที่เป็นลานจอดรถโดยสารสาธารณะในสถานีขนส่งผู้โดยสาร

๑.๕.๓ อสังหาริมทรัพย์ที่เป็นโครงสร้างพื้นฐานด้านคมนาคมทางราง เฉพาะส่วน ดังต่อไปนี้ (ก) สิ่งปลูกสร้างที่ใช้เป็นเส้นทางเดินรถไฟ (ข) ที่ดินที่ตั้งของเส้นทางเดิน รถไฟฟ้าส่วนที่อยู่เหนือพื้นดิน (ค) ที่ดินและสิ่งปลูกสร้างที่ใช้เป็นที่จอดรถยนต์สำหรับ ผู้โดยสารรถไฟฟ้า

๑.๖ ลดภาษีร้อยละ ๕๐ ของจำนวนภาษีที่จะต้องเสียของทรัพย์สินที่เป็นโครงสร้างพื้นฐาน ด้านพลังงาน ดังต่อไปนี้

๑.๖.๑ อสังหาริมทรัพย์ที่เป็นโครงสร้างพื้นฐานด้านพลังงาน เฉพาะส่วนของที่ดิน และ สิ่งปลูกสร้างที่ใช้เป็นโรงผลิตไฟฟ้า

๑.๖.๒ อสังหาริมทรัพย์ที่เป็นโครงสร้างพื้นฐานด้านพลังงาน เฉพาะส่วนของที่ดิน และ สิ่งปลูกสร้างที่ใช้เป็นเขื่อน

๒. ลดหรือยกเว้นภาษีในกรณีที่ดินหรือสิ่งปลูกสร้างได้รับความเสียหายมากหรือถูกทำลายให้ เสื่อมสภาพด้วยเหตุอันพ้นวิสัยที่จะป้องกันได้โดยทั่วไป โดยมีแนวทาง ดังนี้

๓.๑ ต้องปรากฏว่าในปีที่ล่วงมา แล้ว ที่ดินหรือสิ่งปลูกสร้างในบริเวณนั้นได้รับความเสียหาย หรือถูกทำลายให้เสื่อมสภาพอันเนื่องมาจาก “เหตุอันพ้นวิสัย” ในช่วงระยะเวลาใดระยะเวลาหนึ่ง

๒.๒ “เหตุอันพันวิสัย” หมายความว่า เหตุที่เกิดจากสาธารณภัยอันได้แก่ อัคคีภัย วาตภัย อุทกภัย ภัยแล้ง ภาวะฝนแล้ง ฝนทิ้งช่วง ภัยจากลูกเห็บ ภัยอันเกิดจากไฟฟ้า ภัยที่เกิดจากโรคหรือ การระบาดของแมลงหรือศัตรูพืชทุกชนิด อากาศหนาวจัดผิดปกติ ภัยสงคราม และภัยอัน เนื่องมาจากการกระทำของ ผู้ก่อการร้าย กองกำลังจากนอกประเทศ ตลอดจนภัยอื่นๆ ไม่ว่าเกิดจาก ธรรมชาติ หรือมีบุคคลหรือสัตว์ทำให้ เกิดขึ้น ซึ่งก่อให้เกิดความเสียหายแก่ที่ดินหรือสิ่งปลูกสร้าง

๒.๓ หลักเกณฑ์ในการลดหรือยกเว้นภาษี

๒.๓.๑ เสียหายไม่เกิน ๒ ใน ๓ ของจำนวนเนื้อที่ทั้งหมดให้ลดภาษีตามส่วนที่เสียหาย

๒.๓.๒ เสียหายเกินกว่า ๒ ใน ๓ ของจำนวนเนื้อที่ทั้งหมดให้ได้รับยกเว้นภาษี

๒.๔ ให้ผู้บริหารท้องถิ่นหรือผู้ว่าราชการกรุงเทพมหานครแล้วแต่กรณีแต่งตั้งเจ้าหน้าที่เพื่อ ดำเนินการสำรวจเนื้อที่ดินและสิ่งปลูกสร้างบริเวณที่ได้รับความเสียหายมากหรือถูกทำลาย โดยให้ทำ บัญชีรายชื่อเจ้าของที่ดินและสิ่งปลูกสร้าง จำนวนเนื้อที่ดินหรือสิ่งปลูกสร้างที่ได้รับความเสียหายมาก หรือถูกทำลายแต่ละราย แล้วรายงานพร้อมส่งบัญชีดังกล่าวไปยังคณะกรรมการภาษีที่ดินสิ่งปลูกสร้าง ประจำจังหวัดหรือรัฐมนตรีว่าการกระทรวงมหาดไทยแล้วแต่กรณี

๒.๕ คณะกรรมการภาษีที่ดินและสิ่งปลูกสร้างประจำจังหวัดหรือรัฐมนตรีว่าการกระทรวงมหาดไทย แล้วแต่กรณี จะออกไปตรวจสอบด้วยตนเองหรือจะมอบหมายให้ข้าราชการผู้ใดออกไปตรวจสอบแทนก็ได้

๒.๖ เมื่อคณะกรรมการภาษีที่ดินและสิ่งปลูกสร้างประจำจังหวัดหรือรัฐมนตรีว่าการกระทรวงมหาดไทย พิจารณาลดหรือยกเว้นภาษีให้แก่ผู้ใดแล้ว ให้ส่งบัญชีรายชื่อผู้ได้รับการยกเว้นหรือลดภาษีที่ดินและสิ่งปลูกสร้าง ไปยังผู้บริหารท้องถิ่นหรือผู้ว่าราชการกรุงเทพมหานครแล้วแต่กรณี

๒.๗ เมื่อผู้บริหารท้องถิ่นหรือผู้ว่าราชการกรุงเทพมหานครแล้วแต่กรณี ได้รับแจ้งตามข้อ ๒.๖ แล้ว ให้ดำเนินการดังนี้

๒.๗.๑ ในกรณีลดภาษีให้แก่เงินภาษีที่ดินและสิ่งปลูกสร้างตามจำนวนที่ คณะกรรมการภาษีที่ดินและสิ่งปลูกสร้างประจำจังหวัดหรือรัฐมนตรีว่าการกระทรวงมหาดไทย แล้วแต่กรณีสั่งลดแล้วในปีต่อไป

๒.๗.๒ ในกรณียกเว้นภาษีให้แก่เงินภาษีที่ดินและสิ่งปลูกสร้างในปีต่อไป

## ๑๐.ราคาประเมินทุนทรัพย์ที่ดิน สิ่งปลูกสร้าง หรือสิ่งปลูกสร้างที่เป็นห้องชุด

ราคาประเมินทุนทรัพย์ของอสังหาริมทรัพย์เพื่อเรียกเก็บค่าธรรมเนียมจดทะเบียนสิทธิและ นิติกรรมตามประมวลกฎหมายที่ดินที่คณะกรรมการประจำจังหวัดกำหนดโดยความเห็นชอบของ คณะกรรมการกำหนดราคาประเมินทุนทรัพย์และเป็นบัญชีที่องค์กรปกครองส่วนท้องถิ่นได้รับแจ้ง จากกรมธนารักษ์หรือสำนักงานธนารักษ์พื้นที่แล้วแต่กรณี ตามมาตรา ๓๖ ( มาตรา ๓๘ แห่ง พระราชบัญญัติการประเมินราคาทรัพย์สินเพื่อประโยชน์แห่งรัฐ พ.ศ. ๒๕๖๒ กำหนดให้บรรดา บทบัญญัติแห่งกฎหมาย กฎ ระเบียบ ข้อบังคับ ประกาศ คำสั่ง หรือมติคณะรัฐมนตรีใดที่อ้างถึงราคา

ประเมินทุนทรัพย์ คณะกรรมการกำหนดราคาประเมินทุนทรัพย์ และคณะกรรมการประจำจังหวัด ตามประมวลกฎหมายที่ดิน ให้ถือว่าบทบัญญัติแห่งกฎหมาย กฎ ระเบียบ ข้อบังคับ ประกาศ คำสั่ง หรือมติคณะรัฐมนตรีนั้นอ้างถึง ราคาประเมินทรัพย์สินคณะกรรมการและคณะกรรมการประจำ จังหวัดตามพระราชบัญญัติการประเมินราคาทรัพย์สินเพื่อประโยชน์แห่งรัฐ พ.ศ. ๒๕๖๒ )

#### ๑๑.การคำนวณภาษี

การคำนวณภาษีสำหรับที่ดินหรือสิ่งปลูกสร้างที่ใช้ประกอบการเกษตร

๑. ให้คำนวณมูลค่าฐานภาษีรายแปลง
๒. นำมูลค่าทุกแปลงมารวมกันเป็นฐานภาษี
๓. นำฐานภาษีมาหักมูลค่าฐานภาษีที่ ๔๐ ล้านบาทโดยหักจากแปลงที่มีราคาสูงสุด ตามลำดับ
๔. หลังจากหักฐานภาษี ๕๐ ล้านบาทแล้ว คำนวณแยกเป็นรายแปลง แปลงใดมีพื้นที่ดินต่อ กันให้นำมูลค่าฐานภาษีมารวมกันเพื่อคำนวณภาษี

การคำนวณภาษีสำหรับที่ดินหรือสิ่งปลูกสร้างที่ใช้เป็นที่อยู่อาศัย

๑. ให้คำนวณมูลค่าของที่ดิน
๒. คำนวณมูลค่าของสิ่งปลูกสร้างและหักค่าเสื่อมตามตารางการหักค่าเสื่อม
๓. นำมูลค่าของที่ดินและมูลค่าของสิ่งปลูกสร้างมารวมกัน มูลค่าที่ได้ถือเป็นฐาน ภาษี
๔. นำมูลค่าฐานภาษีที่ได้ตามข้อ๓ มาหักฐานมูลค่าฐานภาษีที่ยกเว้นตามเกณฑ์ ดังนี้
  - ๔.๑ กรณีบ้านหลังแรก จะต้องมีเอกสารสิทธิที่ดินเป็นของตนเอง บ้านเป็น ของตัวเอง และมีชื่อในทะเบียนบ้าน ณ วันที่ ๑ มกราคม ๒๕๖๒ ให้ยกเว้นมูลค่า ฐานภาษี ๕๐ ล้านบาท ส่วนที่เกินคิดในอัตรา ร้อยละ ๐.๐๓
  - ๔.๒ กรณีบ้านหลังแรก มีเอกสารสิทธิที่ดินเป็นของคนอื่นบ้านเป็นของ ตนเอง และมีชื่อในทะเบียนบ้าน ณ วันที่ ๑ มกราคม ๒๕๖๒ ให้ยกเว้นมูลค่าฐาน ภาษี ๕๐ ล้านบาท ส่วนที่เกินให้คิดอัตรา ร้อยละ ๐.๐๒
  - ๔.๓ กรณีบ้านหลังอื่น ๆ หมายถึงไม่มีชื่อในทะเบียนบ้านแต่เป็นเจ้าของ บ้าน ไม่มีการยกเว้นฐานภาษี ให้คิดในอัตรา ร้อยละ ๐.๐๒

#### การคำนวณภาษีสำหรับห้องชุด

๑. คำนวณหามูลค่าของห้องชุด โดยนำจำนวนเนื้อที่ห้องชุดไปคูณกับราคาประเมินของ ห้องชุด (ไม่ต้องหักค่าเสื่อมของห้องชุด) มูลค่าที่ได้ถือเป็นฐานภาษี
๒. นำมูลค่าฐานภาษีไปหักฐานภาษีที่ได้รับยกเว้น กรณีบ้านหลังแรกจะต้องมีเอกสารสิทธิ

ที่ดินเป็นของตัวเอง บ้านเป็นของตัวเอง และมีชื่อในทะเบียนบ้าน ณ วันที่ ๑ มกราคม ๒๕๖๒  
 ให้ยกเว้นมูลค่าฐานภาษี ๕๐ ล้านบาท ส่วนที่เกินคิดในอัตราร้อยละ ๐.๐๓



**การคำนวณภาษีสำหรับที่ดินหรือสิ่งปลูกสร้างที่ใช้ประโยชน์อื่น**

๑. ให้คำนวณมูลค่าของที่ดิน
๒. คำนวณมูลค่าของสิ่งปลูกสร้างและหักค่าเสื่อมตามตารางการหักค่าเสื่อม
๓. นำมูลค่าของที่ดินและมูลค่าของสิ่งปลูกสร้างมารวมกัน มูลค่าที่ได้ถือเป็นฐานภาษี
๔. นำมูลค่าฐานภาษีที่ได้ตามข้อ ๓ มาคำนวณภาษีตามอัตรากำหนด



การคำนวณภาษีสำหรับที่ดินที่ทิ้งไว้ว่างเปล่า หรือไม่ได้ทำประโยชน์ตามควรแก่สภาพ

๑. ให้คำนวณมูลค่าที่ดิน

๒. นำมูลค่าที่ดินที่คำนวณได้ตามข้อ ๕.๑ มาคำนวณภาษีตามอัตราภาษีที่กำหนด  
การบรรเทาการชำระหนี้ในสามปีแรก

มาตรา ๘๗ เพื่อเป็นการบรรเทาการชำระภาษี ในสามปีแรกของการจัดเก็บภาษี  
ที่ดินและสิ่งปลูกสร้าง ตามพระราชบัญญัตินี้ ในกรณีที่ผู้เสียภาษีได้รับการประเมินภาษีในจำนวนที่สูง  
กว่าจำนวนภาษีโรงเรือนและที่ดินหรือภาษีบำรุงท้องที่ที่ต้องเสียหรือพึงชำระในปีก่อนการจัดเก็บภาษี  
ที่ดินและสิ่งปลูกสร้าง ตามพระราชบัญญัตินี้มีผลบังคับ ให้ผู้เสียภาษีตามจำนวนที่ต้องเสียหรือพึง  
ชำระในปีก่อน เหลือจำนวนเท่าใด ให้ผู้เสียภาษีชำระ ดังนี้

๑. ปีที่ ๑ ร้อยละ ๒๕ ของจำนวนภาษีที่เหลือ

๒. ปีที่ ๒ ร้อยละ ๕๐ ของจำนวนภาษีที่เหลือ

๓. ปีที่ ๓ ร้อยละ ๗๕ ของจำนวนภาษีที่เหลือ

## มาตรการดูแลผลกระทบ

### ยกเว้น

ทรัพย์สินที่ได้รับการยกเว้นภาษี (ใน พ.ร.บ.)

- ทรัพย์สินของรัฐ ที่ไม่ได้ห้ามผลประโยชน์ ทรัพย์สินที่ใช้เพื่อประโยชน์สาธารณะ (รัฐ/เอกชน)
- สหประชาชาติ สถานทูต
- ทรัพย์สินส่วนกลางอาคารชุด หมู่บ้าน จัดสรร และนิคมอุตสาหกรรม
- บ้านพักอาศัยหลัก 1 หลัง
  - ◀ ส่วนของมูลค่าไม่เกิน 50 ล. ในกรณีที่เป็นเจ้าของบ้านและที่ดิน
  - ◀ ส่วนของมูลค่าไม่เกิน 10 ล. ในกรณีที่เป็นเจ้าของเฉพาะบ้าน
- ที่ดินเกษตรกรรมของบุคคลธรรมดา
  - ◀ ไม่ต้องเสียภาษีใน 3 ปีแรก
  - ◀ ปีที่ 4 เป็นต้นไป ได้รับยกเว้นมูลค่าของฐานภาษีในแต่ละอปท.รวมกันไม่เกิน 50 ลบ.เป็นการถาวร

### ลดหย่อน

การบรรเทาการชำระภาษี (ออกเป็น พ.ร.บ.)

- ลดการภาษีให้ 90% เช่น
  - ◀ บ้านพักอาศัยซึ่งได้รับกรรมสิทธิ์มาจากการรับมรดก ก่อนที่ พ.ร.บ.ภาษีที่ดินและสิ่งปลูกสร้าง มีผลบังคับใช้ (1 ม.ค.63)
  - ◀ กิจกรรมสาธารณะ เช่น โรงเรียน เป็นต้น
- ลดอัตราภาษี เช่น
  - ◀ ทรัพย์สินที่อยู่ระหว่างพัฒนาเพื่อทำโครงการพักอาศัย และนิคมอุตสาหกรรม (3 ปี ตั้งแต่ยื่นขออนุญาต)
  - ◀ ทรัพย์สินที่เป็นทรัพย์สินสำรองการจ่าย (NPA) ของสถาบันการเงิน (5 ปี)

### ผ่อนปรน

- ทemporaryปรับภาษีส่วนที่เพิ่มขึ้น จากเดิม 25% 50% และ 75% ในช่วง 3 ปีแรก

### การลดหย่อนหรือยกเว้น

(อำนาจของผู้บริหารท้องถิ่น)

- โดยความเห็นของคณะกรรมการภาษีที่ดินและสิ่งปลูกสร้างประจำจังหวัด หรือ รมว.มหาดไทย ในกรณี
  - ◀ เกิดภัยพิบัติในพื้นที่
  - ◀ ทรัพย์สินเสียหายหรือถูกทำลายเฉพาะราย



ที่มา : สำนักงานเศรษฐกิจการคลัง (สศค.)

# มาตรการดูแล ผลกระทบ



ยกเว้น	ลดหย่อน	ผ่อนปรน	
เกษตรกรกรม ทรัพย์สินของรัฐ ศาสนสมบัติ ทรัพย์สินของเอกชนที่ใช้เพื่อประโยชน์สาธารณะ	บ้านหลังหลัก ทรัพย์สินส่วนกลาง องค์กรระหว่างประเทศ ทรัพย์สินของเอกชนที่ใช้เพื่อประโยชน์สาธารณะ	สถานศึกษาเอกชน กิจการสาธารณะ (เช่น กีฬา ศิลปินที่ ฯลฯ) บ้านมรดก	ทยอยปรับภาษีส่วน ที่เพิ่มจากเดิม 25% 50% และ 75% ในช่วง 3 ปีแรก

## การดูแลผลกระทบ เกษตรกร

**ปัจจุบัน** >> **เมื่อร่าง พ.ร.บ. ภาษีที่ดินฯ มีผลบังคับใช้**

- ไม่ต้องเสียภาษีใน 3 ปีแรก
- ปีที่ 4 เป็นต้นไป ได้รับยกเว้นมูลค่าของฐานภาษีที่ดินฯ ในแต่ละ อบท. รวมกันไม่เกิน 50 ลบ. เป็นการถาวร

**เกษตรกร** ที่ดินเกษตรแปลงหนึ่ง (10 ไร่)  
ปี 2562 เสียภาษีบำรุงท้องที่ 1,450 บาท  
ปี 2563 มูลค่า 18 ล้านบาท ได้รับยกเว้นภาษีใน 3 ปีแรก  
ปี 2567 มูลค่าเพิ่มเป็น 21.6 ล้านบาท ได้รับยกเว้นภาษี 50 ล้านบาท

เกษตรกร 99.96% ไม่ต้องเสียภาษี มีเพียงร้อยละ 0.04 ของทั่วประเทศ หรือ 2,700 แปลง (ข้อมูลปี 2558 จากสำนักงานสถิติแห่งชาติ)

**\*\*เกษตรกรที่ต้องเสียภาษีอยู่ในปัจจุบันจะได้รับการยกเว้นเกือบทั้งหมด\*\***

**\*ที่ดินแปลงหนึ่ง 25 ไร่**  
มูลค่า 50 ล้านบาทในปี 2562  
มูลค่าเพิ่มเป็น 60 ล้านบาทในปี 2567  
เสียภาษี 0.01% หรือล้านละ 100 บาท

**เจ้าของที่ดินเกษตรกรรม (นิติบุคคล)**

**บรรเทาภาระภาษีในส่วนที่เพิ่มขึ้น**

ปี 2562	ปี 2563	ปี 2564	ปี 2565	ปี 2566	ปี 2567
3,950.-	4,300.-	4,650.-	5,000.-	5,000.-	6,000.-
+25%	+50%	+75%	เต็มจำนวน	เต็มจำนวน	เต็มจำนวน

หมายเหตุ: มูลค่าที่ดินเพิ่มขึ้น 20% จากปี 2562

## การดูแลผลกระทบ บ้านพักอาศัย



**ปัจจุบัน** } **พ.ร.บ. ภาษีที่ดินฯ บังคับใช้**

เสียภาษีบำรุงท้องที่

**99.96%** ของบ้านหลังหลัก **ไม่ต้องเสียภาษี**

**0.04%** ต้องเสียภาษี หรือ 10,000 หลัง ของทั้งประเทศ

**ผู้มีบ้านพักอาศัย**

- ยกเว้นมูลค่าของฐานภาษี** ให้กับที่พักอาศัยที่เจ้าของ มีชื่ออยู่ในทะเบียนบ้านเป็นการถาวร
  - 10 ล้านบาท: ไม่ถือเป็นเจ้าของเฉพาะบ้าน
  - 50 ล้านบาท: ไม่ถือเป็นเจ้าของทั้งบ้านและที่ดิน
- ลดภาษีลงร้อยละ 50%** ให้กับที่พักอาศัยที่เจ้าของได้รับมรดกและมีชื่ออยู่ในทะเบียนบ้าน
- เสียภาษีในอัตราค่า 0.02 - 0.10%**

**บรรเทาภาระภาษีในส่วนที่เพิ่มขึ้น**

ปี 2562	ปี 2563	ปี 2564	ปี 2565	ปี 2566	ปี 2567
834.-	1,125.50	1,417.-	1,708.50	2,000.-	2,400.-
+25%	+50%	+75%	เต็มจำนวน	เต็มจำนวน	เต็มจำนวน

หมายเหตุ: มูลค่าที่ดินเพิ่มขึ้น 20% จากปี 2562

## ๑๒. การแจ้งการประเมินภาษีที่ดินและสิ่งปลูกสร้าง

๑. ให้องค์กรปกครองส่วนท้องถิ่นแจ้งการประเมินแก่ผู้เสียภาษีภายในเดือนกุมภาพันธ์ของทุกปี ทั้งนี้ พระราชบัญญัติภาษีที่ดินและสิ่งปลูกสร้าง พ.ศ. ๒๕๖๒ ไม่ได้กำหนดให้องค์กรปกครองส่วนท้องถิ่น สามารถประเมินภายหลังเดือนกุมภาพันธ์ได้ ดังนั้น องค์กรปกครองส่วนท้องถิ่นจึงควรระมัดระวังแจ้งการ ประเมินให้ทันภายในระยะเวลาที่กำหนด โดยหนังสือแจ้งประเมินให้เป็นไปตามแบบที่กำหนด พร้อมลง รายละเอียดการคำนวณภาษีให้ผู้เสียภาษีทราบด้วย

๒. การส่งหนังสือแจ้งประเมิน ให้เจ้าหน้าที่ส่งให้แก่ผู้เสียภาษีโดยตรง หรือส่งทางไปรษณีย์ลงทะเบียนตอบรับ โดยให้ส่ง ณ ภูมิลำเนาหรือถิ่นที่อยู่หรือสถานที่ทำการของบุคคลนั้นในระหว่างเวลา พระอาทิตย์ขึ้นถึงพระอาทิตย์ตกหรือในเวลาทำการของบุคคลนั้น ถ้าไม่พบผู้เสียภาษี ณ ภูมิลำเนาหรือถิ่นที่อยู่ หรือสถานที่ทำการของผู้เสียภาษีจะส่งให้แก่บุคคลใดซึ่งบรรลุนิติภาวะแล้ว และอยู่ ณ ภูมิลำเนาหรือถิ่นที่อยู่ หรือสถานที่ทำการที่ปรากฏว่าเป็นของผู้เสียภาษีนั้นก็ได้

๓. ถ้าไม่สามารถส่งหนังสือได้ ให้ปิดหนังสือในที่ที่เห็นได้ง่าย ณ ภูมิลำเนาหรือถิ่นที่อยู่หรือสถานที่ทำการของผู้เสียภาษีนั้น หรือลงประกาศแจ้งความในหนังสือพิมพ์ก็ได้ เมื่อเวลาล่วงพ้นไปไม่น้อยกว่า ๗ วัน นับแต่วันที่ได้ดำเนินการดังกล่าว ให้ถือว่าผู้เสียภาษีได้รับหนังสือนั้นแล้ว

๔. กรณีที่องค์กรปกครองส่วนท้องถิ่นพบว่ามีการประเมินภาษีผิดพลาดหรือไม่ครบถ้วน องค์กรปกครองส่วนท้องถิ่นมีอำนาจทบทวนการประเมินภาษีให้ถูกต้องตามที่ผู้เสียภาษีมินหน้าที่ต้องเสียภาษีได้ โดยทบทวนได้เพียง ๓ ปี นับแต่วันสุดท้ายแห่งกำหนดเวลาการชำระภาษีโดยมีขั้นตอนดังนี้

(๑) กรณีที่ต้องชำระเพิ่มเติม ให้องค์กรปกครองส่วนท้องถิ่นแจ้งการประเมินให้แก่ผู้เสียภาษี และให้ผู้เสียภาษีชำระภาษีที่ต้องเสียเพิ่มเติมโดยไม่ต้องเสียเบี้ยปรับหรือเงินเพิ่มภายใน ๓๐ วัน นับแต่วันที่ได้รับแจ้งการประเมิน

(๒) กรณีที่มีการชำระภาษีไว้เกินกว่าจำนวนที่จะต้องเสีย ให้องค์กรปกครองส่วนท้องถิ่นมีหนังสือแจ้งให้ผู้เสียภาษีทราบภายใน ๑๔ วัน นับแต่วันที่ตรวจสอบพบว่ามี การประเมินภาษีผิดพลาด เพื่อให้มา บุ! รับเงินที่ชำระเกินคืนภายใน ๑ ปี นับแต่วันที่ได้รับหนังสือแจ้ง

## ๑๓. การรับชำระภาษีที่ดินและสิ่งปลูกสร้าง

๑. เมื่อองค์กรปกครองส่วนท้องถิ่นมีหนังสือแจ้งการประเมินแก่ผู้เสียภาษีภายในเดือนกุมภาพันธ์แล้ว ผู้เสียภาษีต้องนำเงินมาชำระต่อพนักงานเก็บภาษีภายในเดือนเมษายน ณ สำนักงานเทศบาล ที่ทำการขององค์การบริหารส่วนตำบล สำนักงานเขต ศาลาว่าการเมืองพัทยา ที่ทำการขององค์กรปกครองส่วน ท้องถิ่นที่มีกฎหมายกำหนด หรือสถานที่อื่นที่ผู้บริหารท้องถิ่นกำหนด โดยให้ถือวันที่พนักงานเก็บภาษี ลงลายมือชื่อในใบเสร็จรับเงินเป็นวันที่ชำระภาษี



๒. องค์กรปกครองส่วนท้องถิ่นจะมอบให้ส่วนราชการรับชำระภาษีแทนองค์กรปกครองส่วนท้องถิ่นก็ได้โดยให้องค์กรปกครองส่วนท้องถิ่นทำความตกลงเป็นหนังสือกับส่วนราชการนั้น และให้ส่วนราชการที่รับชำระภาษี แทน สามารถหักค่าใช้จ่ายในอัตราร้อยละ ๓ ของภาษีที่รับชำระไว้แทนได้ โดยให้ถือว่าวันที่เจ้าหน้าที่ของส่วนราชการ หรือหน่วยงานของรัฐซึ่งได้รับมอบหมายลงลายมือชื่อในใบเสร็จรับเงินเป็นวันที่ชำระภาษี

๓. ผู้เสียภาษีอาจชำระภาษีโดยทางไปรษณีย์ลงทะเบียนตอบรับ หรือโดยการชำระผ่านธนาคาร หรือโดยวิธีการอื่นใด เช่น ชำระภาษีผ่านจุดบริการ เป็นต้น

- กรณีชำระภาษีทางไปรษณีย์ลงทะเบียนตอบรับ โดยส่งธนาคัติ ตัวแลกเงินไปรษณีย์ เช็คนาคารถ หรือเช็คที่ธนาคารรับรองส่งจ่ายให้แก่องค์กรปกครองส่วนท้องถิ่น ให้ถือว่าวันที่หน่วยงาน ให้บริการไปรษณีย์ประทับตราลงทะเบียนเป็นวันที่ชำระภาษี

- กรณีชำระโดยผ่านทางธนาคารหรือวิธีการอื่นใด ให้ถือว่าวันที่ธนาคารได้รับเงินค่าภาษี หรือวันที่มีการชำระเงินค่าภาษีผ่านจุดบริการ เป็นวันที่ชำระภาษี

#### ๑๔. การผ่อนชำระภาษี

ผู้เสียภาษีจะขอผ่อนชำระภาษีก็ได้ โดยวงเงินที่จะขอผ่อนชำระจะต้องมีจำนวนตั้งแต่ ๓,๐๐๐ บาท ขึ้นไป และต้องทำเป็นหนังสือยื่นต่อองค์กรปกครองส่วนท้องถิ่นภายในเดือนเมษายน ซึ่งกำหนดเวลาในการผ่อน ชำระให้แบ่งได้ไม่เกิน ๓ งวด ๆ ละ เท่า ๆ กัน ดังนี้

งวดที่ ๑ ชำระภายในเดือนเมษายน

งวดที่ ๒ ชำระภายในเดือนพฤษภาคม

งวดที่ ๓ ชำระภายในเดือนมิถุนายน

#### ๑๕. การเร่งรัดภาษีค้างชำระ

ถ้าผู้เสียภาษีไม่ชำระภาษีภายในเดือนเมษายน หรือไม่ชำระภาษีภายในระยะเวลาที่ขอผ่อนชำระ หรือไม่ชำระภาษีภายใน ๓๐ วัน นับแต่วันที่ได้รับการประเมินเพิ่มเติม ให้ถือเป็นภาษีค้างชำระที่จะต้องติดตามเร่งรัดภาษีค้างชำระ ดังกล่าว โดยให้องค์กรปกครองส่วนท้องถิ่นดำเนินการ ดังนี้

๑. มีหนังสือแจ้งเตือนผู้เสียภาษีที่มีภาษีค้างชำระภายในเดือนพฤษภาคมของปี เพื่อให้มาชำระภาษีค้างชำระ พร้อมเบี้ยปรับและเงินเพิ่ม

๒. ถ้าผู้เสียภาษีไม่มาชำระภายในระยะเวลาที่กำหนดในหนังสือแจ้งเตือน ให้องค์กรปกครองส่วนท้องถิ่นแจ้งรายการภาษีค้างชำระให้สำนักงานที่ดินหรือสำนักงานที่ดินสาขา ซึ่งที่ดินหรือสิ่งปลูกสร้างอยู่ใน เขตท้องที่ของสำนักงานที่ดินหรือสำนักงานที่สาขานั้นทราบ

เพื่อใช้เป็นข้อมูลในการจดทะเบียนสิทธิและนิติกรรมโอนกรรมสิทธิหรือสิทธิครอบครองในที่ดินและอสังหาริมทรัพย์ต่อไป

๓. การจดทะเบียนสิทธิและนิติกรรมโอนกรรมสิทธิหรือสิทธิครอบครองในที่ดินหรือสิ่งปลูกสร้างตามพระราชบัญญัตินี้จะไม่ทำได้ หากปรากฏหลักฐานจากองค์กรปกครองส่วนท้องถิ่นว่ามีภาษี ค้างชำระสำหรับที่ดินหรือสิ่งปลูกสร้างนั้น ดังนั้น หากต่อมาผู้เสียภาษีได้มาชำระภาษีค้างชำระพร้อมเบี้ยปรับ และเงินเพิ่มแล้ว องค์กรปกครองส่วนท้องถิ่นจะต้องรีบดำเนินการแจ้งให้สำนักงานที่ดินหรือสำนักงานที่ดิน สาขาทราบ เพื่อถอนการอายัดดังกล่าวต่อไป

#### ๑๖. การคิดเบี้ยปรับและเงินเพิ่ม

ถ้าผู้เสียภาษีไม่ได้มาชำระภาษีภายในระยะเวลาที่กำหนด จะต้องเสียภาษีค้างชำระรวมทั้งเบี้ยปรับและเงินเพิ่ม ดังนี้

๑. ถ้าผู้เสียภาษีไม่ได้มาชำระภาษีภายในเวลาที่กำหนด แต่ต่อมาได้มาชำระภาษีก่อนที่จะได้รับ หนังสือแจ้งเตือน ให้คิดเบี้ยปรับร้อยละ ๑๐ ของจำนวนภาษีค้างชำระ

๒. ถ้าผู้เสียภาษีมาชำระภาษีภายในระยะเวลาที่กำหนดในหนังสือแจ้งเตือน ให้คิดเบี้ยปรับร้อยละ ๒๐ ของจำนวนภาษีค้างชำระ

๓. ถ้าผู้เสียภาษีมาชำระภาษีภายหลังจากที่กำหนดในหนังสือแจ้งเตือน ให้คิดเบี้ยปรับร้อยละ ๔๐ ของจำนวนภาษีค้างชำระ

๔. ผู้เสียภาษีที่มีได้ชำระภาษีภายในเวลาที่กำหนด ให้เสียเงินเพิ่มอีกร้อยละ ๑ ต่อเดือนของ จำนวนภาษีค้างชำระ เศษของเดือนให้นับเป็น ๑ เดือน โดยให้เริ่มนับเมื่อพ้นกำหนดเวลาชำระภาษีจนถึงวันที่มี การชำระภาษี แต่ไม่ให้เกินกว่าจำนวนภาษีที่ต้องชำระ

๕. กรณีที่ผู้บริหารท้องถิ่นให้ขยายกำหนดเวลาชำระภาษี และได้มีการชำระภาษีภายในกำหนดเวลาที่ขยายให้นั้น ให้คิดเงินเพิ่มลดลงเหลือร้อยละ ๐.๔ ต่อเดือนหรือเศษของเดือน

๖. เบี้ยปรับอาจงดได้ในกรณีที่ดินและสิ่งปลูกสร้างถูกยึดหรืออายัดตามกฎหมายโดยผู้มีหน้าที่ เสียภาษีจะต้องยื่นคำร้องเป็นหนังสือต่อผู้บริหารท้องถิ่น เพื่อของดเบี้ยปรับของภาษีที่ค้างชำระ และให้ ผู้บริหารท้องถิ่นมีอำนาจสั่งงดเบี้ยปรับนับแต่วันที่ศาลหรือเจ้าหน้าที่ผู้มีอำนาจตามกฎหมายมีคำสั่งให้ยึด อายัด ที่ดินหรือสิ่งปลูกสร้างแล้วแต่กรณี

## ๑๗. การขอรับเงินคืน

กรณีและผู้เสียหายเสียหายโดยไม่มีหน้าที่ต้องเสีย หรือเสียหายเกินกว่าจำนวนที่ต้องเสีย ไม่ว่าจะโดยความผิดพลาดของตนเองหรือจากการประเมินขององค์กรปกครองส่วนท้องถิ่น ผู้นั้นมีสิทธิได้รับเงินคืน โดย ดำเนินการ ดังนี้

๑. ผู้เสียหายยื่นคำร้องต่อผู้บริหารท้องถิ่นภายใน ๓ ปี นับแต่วันที่ชำระภาษี พร้อมทั้งส่งเอกสาร หลักฐาน หรือคำชี้แจงใด ๆ ประกอบคำร้องด้วย

๒. ผู้บริหารท้องถิ่นพิจารณาให้แล้วเสร็จ และแจ้งผลการพิจารณาคำร้องให้ผู้ยื่นคำร้องทราบ ภายใน ๙๐ วัน นับแต่วันที่รับคำร้อง

๓. ถ้าผู้บริหารท้องถิ่นเห็นว่าผู้ยื่นคำร้องมีสิทธิได้รับเงินคืน ให้ผู้บริหารท้องถิ่นมีคำสั่งคืนเงินให้แก่ผู้ยื่นคำร้องโดยแจ้งให้ผู้ยื่นคำร้องทราบภายใน ๑๕ วัน นับแต่วันที่ให้มีคำสั่ง

๔. กรณีที่ผู้บริหารท้องถิ่นเห็นว่า องค์กรปกครองส่วนท้องถิ่น ประเมินภาษีผิดพลาด ให้ผู้บริหาร ท้องถิ่นสั่งให้ดอกเบียแก่ผู้ได้รับคืนเงินในอัตราร้อยละ ๑ ต่อเดือน หรือเศษของเดือนของเงินที่ได้รับคืน โดยไม่คิดทบต้น นับแต่วันที่ยื่นคำร้องขอรับคืนเงินจนถึงวันที่คืนเงิน แต่ต้องไม่เกินจำนวนเงินที่ได้รับคืน

๕. ถ้าผู้ยื่นคำร้องไม่มารับเงินคืนภายใน ๑ ปี นับแต่วันที่ได้รับแจ้ง ให้เงินนั้นตกเป็นของ องค์กรปกครองส่วนท้องถิ่น

## ๑๘. บทกำหนดโทษ

### โทษทางอาญา

๑. ผู้ใดขัดขวางการปฏิบัติหน้าที่ของพนักงานสำรวจตามมาตรา ๒๘ หรือมาตรา ๒๙ หรือของผู้บริหารท้องถิ่นหรือเจ้าหน้าที่ซึ่งผู้บริหารท้องถิ่นมอบหมายตามมาตรา ๖๓ (๓) หรือ (๔) ต้องระวางโทษจำคุก ไม่เกิน ๖ เดือน หรือปรับไม่เกินหนึ่งหมื่นบาท หรือทั้งจำทั้งปรับ

๒. ผู้ใดไม่ปฏิบัติตามหนังสือเรียกของผู้บริหารท้องถิ่น ตามมาตรา ๒๙ หรือของพนักงาน ประเมิน ตามมาตรา ๔๔ หรือหนังสือเรียกหรือคำสั่งของผู้บริหารท้องถิ่นหรือเจ้าหน้าที่ซึ่งผู้บริหาร ท้องถิ่นมอบหมาย ตามมาตรา ๖๓ (๑) หรือ (๒) ต้องระวางโทษปรับไม่เกิน ๒,๐๐๐ บาท

๓. ผู้ใดไม่แจ้งการเปลี่ยนแปลงการใช้ประโยชน์ที่ดินหรือสิ่งปลูกสร้างตามที่กำหนดไว้ใน มาตรา ๓๓ ต้องระวางโทษปรับไม่เกิน ๑๐,๐๐๐ บาท

๔. ผู้ใดขัดขวางหรือไม่ปฏิบัติตามคำสั่งของผู้บริหารท้องถิ่นตามมาตรา ๖๒ หรือทำลาย ย้ายไปเสีย ซ่อนเร้น หรือโอนไปให้แก่บุคคลอื่นซึ่งทรัพย์สินที่ผู้บริหารท้องถิ่นมีคำสั่งให้ยึด หรืออายัด ต้องระวางโทษจำคุก ไม่เกิน ๑ ปี หรือปรับไม่เกินสองหมื่นบาท หรือทั้งจำทั้งปรับ

๕. ผู้ใดไม่ปฏิบัติตามหนังสือเรียกของคณะกรรมการพิจารณาอุทธรณ์การประเมินภาษี ตาม มาตรา ๘๐ ต้องระวางโทษปรับไม่เกิน ๒,๐๐๐ บาท

๖. ผู้ใดแจ้งข้อความอันเป็นเท็จหรือนำพยานหลักฐานอันเป็นเท็จมาแสดงเพื่อหลีกเลี่ยงการ เสียภาษี ต้องระวางโทษจำคุกไม่เกิน ๒ ปี หรือปรับไม่เกิน ๔๐,๐๐๐ บาท หรือทั้งจำทั้งปรับ

๗. ในกรณีที่ผู้กระทำความผิดเป็นนิติบุคคล ถ้าการกระทำความผิดของนิติบุคคลนั้นเกิดจาก การสั่งการ หรือการกระทำของกรรมการ หรือผู้จัดการ หรือบุคคลใดซึ่งรับผิดชอบในการดำเนินงาน ของนิติบุคคลนั้น หรือ ในกรณีที่บุคคลดังกล่าวมีหน้าที่ต้องสั่งการหรือทำการและละเว้นไม่สั่งการ หรือไม่ทำการจนเป็นเหตุให้นิติ บุคคลนั้นกระทำความผิด ผู้นั้นต้องรับโทษตามที่บัญญัติไว้สำหรับ ความผิดนั้น ๆ ด้วย

ความผิดตามข้อ ๑, ๒, ๓ และ ๔ ให้ผู้บริหารท้องถิ่นหรือผู้ซึ่งผู้บริหารท้องถิ่นมอบหมายมีอำนาจ เปรียบเทียบกำหนดค่าปรับได้ และเมื่อผู้กระทำความผิดชำระเงินค่าปรับตามจำนวนที่เปรียบเทียบภายใน ๓๐ วัน ให้ถือว่าคดีเลิกกัน ถ้าผู้กระทำความผิดไม่ยินยอมตามที่เปรียบเทียบ หรือเมื่อยินยอมแล้วไม่ชำระเงินค่าปรับ ภายใน ระยะเวลาที่กำหนด ให้ดำเนินคดีต่อไป

เงินค่าปรับที่ได้จากการเปรียบเทียบตามพระราชบัญญัตินี้เกิดขึ้นในเขตองค์กรปกครองส่วนท้องถิ่นใด ให้ตกเป็นรายได้ขององค์กรปกครองส่วนท้องถิ่นนั้น